

～お客様にすまいるをお届けする手作り情報誌～

# 安房<sup>す</sup>住まいる<sup>😊</sup>



2014年12月 第9号

発行：安房住宅設備機器(有)  
リフォーム相談館

本社：〒295-0011

南房総市千倉町北朝夷280-1

TEL: ☎ 0120-042-196

FAX: 0470-44-2197

ホームページ: <http://www.awajyu.co.jp>



総務部長  
川名 展弘  
(かわな のぶひろ)  
2015年、奮闘な  
年になりますように♪

## ～ 総務部長 川名展弘のコラム ～

### 第9回：総務部長 こんな工事もやっております①

皆様こんにちは♪

『川名展弘の今日まで』ということで前回まで複数回に渡り書かせていただきましたが、一応まとまりましたので(^o^;)、今回からはしばらく安房住宅は『こんな工事もやっております』という事を書かせていただきます♪

さて、何から書こうか、どんな事が皆様に知られていないのか・・・たくさんあるとは思いますが、悩めますが、今回は最近よく話題になる【太陽光発電設備】についてご案内させていただきます！

太陽光発電設備とは、太陽の光を利用して発電し、自己消費し余った分を売却したり、発電したすべてを売却したりする設備なんですけど、これに係る話題だと、最近よく聞かれるのは、「もう設置出来ないんでしょ?」、「ホントに儲かるの?」という事です。

現状としては(12/1現在)、この南房総エリアでは50kW以下の低圧連系設備は設置可能です。そして、設置コストやメンテナンス費用は約8～10年間の売電により償却可能なので、大きな収入では無いかもしれませんが、以降の売却益を収入と考える事ができます。(買取価格は一定期間固定。発電設備設置状況や電気の使用状況等により変化します。)

ただし、今後の電力との付き合い方は、電気の使用料金は上がり、発電売却金額は下がる方向なので、自宅で使用する電気は自ら用意するという時代が遠くない未来に控えているかと考えます。

なので、現時点では多くの優遇措置がありますので、太陽光発電設置について考えるタイミングであり、優遇措置を有効利用するラストチャンスを迎えているのではと考えます。

詳しい事は、お気軽に弊社までご質問下さい。なんでも疑問にお答えさせていただきます、お客様の生活にあったご提案をさせていただきます。

さて、早いものでもう2014年もあと少しで終わりを迎え、新たな1年が始まる時期となりましたね。

本年中は、お客様はもちろんのこと、協力業者の皆様、そして社員の皆と、安房住宅に係る全ての皆様のおかげをもちまして、なんとか1年間を過ごし、新年を迎えられることとなりました。

改めて感謝申し上げます。

2015年は、社員の皆で決めたスローガンへと少しでも近づき、

そして達成できるように努力してまいりますので、

変わらぬご支援ご鞭撻のほどを宜しくお願い申し上げます。

皆様が幸多き1年となることをご祈念申し上げます。

次回予告：こんな工事もやっております②

安房住宅設備機器(有)

総務部長

川名 展弘



現場見学ご希望の方は、  
お気軽にご連絡ください。



## ～ 館山市佐野にF様邸 新築住宅着工！ ～

こんにちは、八木です。 昨年より土地のご案内から建築プランまでご提案させて頂いておりました  
F様邸新築工事が着工いたしました。

F様邸の最大の特徴は1階2階の屋根全面に設置する太陽光発電パネル15KW（20年固定買取）です。  
来年3月完成予定で、先日 上棟式を行い、順調に工事が進んでおります。では、地鎮祭より上棟式までの  
現場の様子を皆様にお伝えいたします。

10月28日 地鎮祭（起工式）



F様ご家族のご繁栄と工事の安全を祈願しました。



完成予想パース図

11月29日 上棟式

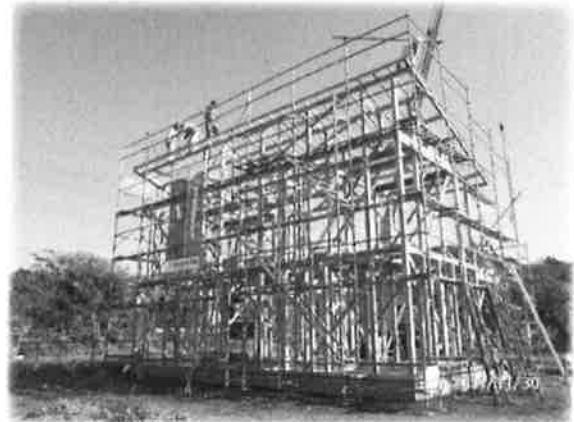
朝からのあいにくの雨で神事だけを行うこととなりました。 ご近所の皆様とお祝いをさせて頂きたいと、  
F様はもち投げの用意を、弊社ではトン汁の用意をさせて頂きましたが、あいにくの雨で場所を変え  
トン汁のサービスをして皆様に喜んで頂きました。



棟札を付けました



トン汁をサービスしています



翌30日秋晴れの下、建ち上がりました。

現場をご見学されたいという方は、お気軽にご連絡ください。

安房住  
フリーダイヤル

0120-042-196 担当：飯田

## ～ 安房住掲示板 ～

### 今年最後の出張相談会を開催しました！！

11月30日に南房総市産業まつりにて水廻り相談会・太陽光発電・オール電化相談会を開催しました。  
今回はLIXILさんとPanasonicさんの展示車の他、日本トリムさんによる浄水器の実演も行いました。  
小さなお子様からご年配の方まで皆様と一緒に祭りを楽しむことができ、スタッフ一同大変喜んで  
います。いつもお世話になっているお客様と偶然お会いできたり、展示品や浄水器にご興味いただき  
ましたお客様とお話できたことなど、たいへん嬉しく思います。ご協力いただきました全ての皆様  
ありがとうございます！またこういった地元の人々との交流の場を大切にしていきたいと  
思っています。 相談館：遠藤



穏やかな暖かい1日でした。



お餅投げ、激戦でした！



変房住メイト お客様インタビュー

先日、変房住のホームページ「お客様の声」コーナー取材の為、営業 井田が大変お世話になっているOB様のお宅に取材に行ってきました。今回のインタビュー担当は川名部長、相川です。



館山市 S呉服店 高橋様  
と記念撮影

～リフォームをしてシニア世代を楽しんでいます！～



相川：いつもお世話になっております。早速ですが、リフォームを考えるようになったキッカケを教えてくださいませんか？



高橋様：きっかり？それはもう・・・この家を建ててから40年経ったからでしょうね。実はこの家、当時としては珍しい仕様で建てた私にとってはとても愛着のある家なんです。建ててから今まで特別壊れたということも無かったのですがここ数年で、雨漏りがする、浄化槽が壊れそう、お湯が出ないとか・・・家の機能面の修理が必要になり変房住さんをお願いしています。最近の困り事としては、私が車椅子で玄関ドアを開けて、通ろうとしている間に西風が吹いてドアが閉ってしまうんです。開けて、座ってまた開けてとしなきゃいけないと・・・とても苦労しててね。なので玄関ドアは絶対、引き戸にしたいと思い、今回お願いをしました。



川名：最初に、お仕事で弊社にお声をかけて頂いたのは、トイレでしたよね！？



高橋様：そうですね。トイレの改修工事、そして浄化槽工事、今は車椅子で新しい玄関にそのまま、乗り入れたいのでスロープ工事をお願いしました。



相川：出来上がるのが楽しみですね。



相川：お手洗いをリフォームしていただけてますが、その後の使い心地はいかがでしょう？



高橋様：お陰様で使い心地もよく満足しておりますよ！前はトイレの床が1段下がっていて小便器と手洗いも別、もう1つドアを開けると大便器がありました。それが汽車便（1段上がったところに便器がある）だったから、尚更です。私はね、実は 変房住さんに驚いていることがあるんですよ。それは職先の皆さんも愛着が良いことです。



井田：ありがとうございます。



高橋様：うちも呉服店で小売業にみえますが、本当はメーカーなんです。最初から出来上がってる着物なんてなく、寸法を合わせてから作ります。なので、職先という大切さが良くわかります。着物は日本の素晴らしいオートクチュールなんです！昔から職先という意味では普通に考えていましたから、良い会社には良い職先がいるんだなあ。と発想していました。



川名：そう思っただけだと有難いです。



相川：今後、リフォームをお考えの方にアドバイスをいただけますか？また、リフォームをしたことにより高橋様はどのような幸福感が得られましたか？



高橋様：そうですね・・・シニア世代であることを楽しむ年代ってあるじゃないですか。畑があったり、庭があったり。寝たきりでは出来ない事を楽しめる年齢。それが、リフォームをやる一番良い頃じゃないのかなと思いますよ。私は畑にはあまり興味がありませんが、家内は茄子やキュウリを植えたりしています。でも、買った方が安かったりしますよね！？うちは、買った方が安い位に色々作っていますよ（笑）動けてどこかに行けたり、家庭菜園が出来るって本当に素晴らしいことだと思います。



相川：そろそろ、お正月も近づいてきましたし、その後は成人式です。お着物を着る方が沢山いらっしゃると思いますが、呉服屋さんである高橋様から何か皆さんへのメッセージなどがございますか？



高橋様：そうですね。毎年成人式の時は、うちで約130名程の方の着付けをさせていただいております。その方々の全ての帯結びを変えて着付けをしようとスタッフは夏前くらいから練習に励んでおります。そうですね・・・成人式だけではなく、男性も女性も『やっぱり！きものが1番』です！



新しくなった玄関ドアとスロープです。



バリアフリーに改修させて頂いたトイレです。



高橋様と井田社員

高橋様、楽しいインタビューをありがとうございました。



今回のあるある困ったは？

困った…

もし突然、停電になったら？



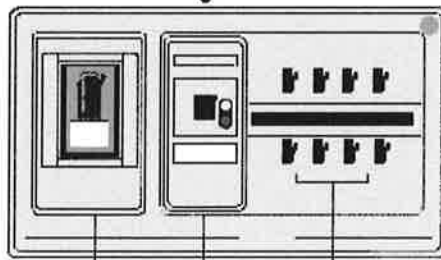
今回の  
アドバイスは  
和泉が担当  
します！！

ステップ1 分電盤のブレーカーが落ちていないか  
確認しましょう！

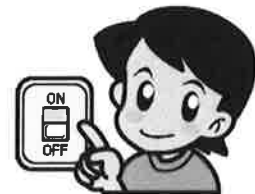
↳ 落ちていなかったらステップ3へ

ステップ2 ブレーカーが落ちていたら！

ブレーカーが落ちる原因は、いくつかの電化製品を同時使用した  
ときなどの電力容量オーバー、もしくは漏電によるものが  
考えられます。



A：アンペアブレーカー  
B：漏電ブレーカー  
C：安全ブレーカー



チェック

どのブレーカーが落ちているか、確認しましょう！！

Aのアンペアブレーカーが落ちる場合 全体の電力を使いすぎています。

Bの漏電ブレーカーが落ちる場合 回路が漏電している恐れがあります。

下記手順に従って漏電ブレーカーを復旧させ、ご使用下さい。

- 1、一旦すべてのブレーカーを切る
- 2、まずは、A→Bの順にブレーカーを入れる
- 3、続いて、Cのブレーカーを1回路ごとに入れる→漏電ブレーカーが切れる
- 4、漏電ブレーカーが切れたときの安全ブレーカーを切る（そこが漏電箇所です。  
電力会社等に点検を依頼して下さい。

Cの安全ブレーカーが落ちる場合 落ちた回路の電力を使いすぎえています。  
消費の多い家電の電源を切りましょう。

その後落ちているブレーカーを上げれば通常の使用が出来ます。



ステップ3

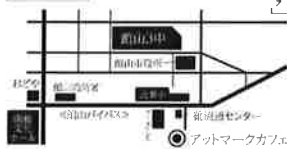
周辺も停電しているか確認しましょう！

停電の場合は 東京電力 停電相談ダイヤル **0120-99-5552** で  
確認しましょう！



## 安房住地域通信

住所 館山市北条490-7  
 電話番号 0470-28-4490  
 URL www.atmark-cafe.jp  
 E-mail info@atmark-cafe.jp



**セミナールームが併設**  
 カフェと併設して作られたセミナールームは、30名と呼ばれる最新鋭のテーブル一体型チェアが並ぶオシャレで未来的な空間。ここではパソコン教室やビジネスセミナーなどが随時開催されています。「起業家セミナー」ソムリエ講座、1+1関連のスキルアップ講座から英会話など、ビジネスに役立つような幅広いセミナーを開催していく予定です。南房総から世界に名だたる優れた技術者や起業家をたくさん輩出する事、それが目標です」



**カフェ&スクール**  
 エスプレッソやカプチーノ、本格的なコーヒーや軽食スイーツなどが楽しめるカフェですが、最大の特徴は在宅勤務やノマドワーカーたちに優しいカフェであること。無線LANや電源はもろろんのこと、コピー機やスキナーのレンタルも行っています。カフェにおかれた書棚には、デザインやITの専門書が数多く並び、仕事の環境をちよと変えたい方にはうってつけです。

今回の地域通信リポーターに任命されました相談館川名ミキです！  
 今回は私が大変お世話になつていらっしゃる方が新しくカフェをオープンされましたのでご紹介させていただきます。  
 アットマークカフェさんはカフェとスクールが併用されている素敵な空間です。都合的な雰囲気を感じながらほぐし一息つきたいな〜という方にぜひ、お勧めです。オシャレなセミナールームのブラインドは弊社にご依頼いただきました。ありがとございます。  
 こちらの紹介文はアットマークカフェさんに作っていただいております。ご覧ください。



## 安房住人十色



皆帯：ハ本  
 11月19日生まれ  
 趣味：ウォーキング



昭和47年  
 3月29日生まれ  
 趣味：サーフィン

### ～ 社員紹介 ～

弊社工事部の社員をこの住まいで随時紹介させていただきます。工事部の社員は日頃皆様のお家で仕事をさせて頂いておりますので、これから見覚えのある顔が登場します。お楽しみに。

工事部：坂本真人

今回は、弊社工事部の社員紹介第4回目は入社3年目坂本社員を紹介します。  
 坂本社員は東京都品川出身ですが趣味のサーフィンが出来る、南房総市へ移住してきました。  
 そんな坂本社員に自己紹介してもらいます。

『初めまして。私は安房住に入社して3年目の坂本真人と申します。  
 平成24年に東京から南房総市に移住して来て休日は趣味のサーフィンを楽しんでいます。  
 まだまだこちらの生活には馴染んでいませんが、安房住で仕事を早く覚えていくとともに、皆様にお会いできる事を楽しみにしておりますので、その時はどうぞよろしくお願い致します。』



坂本社員の雄姿です



# 安房住人何色？



## 2014年を振り返って・・・どうでしたか？

安房住まいるのNo.3でご紹介しました今年の目標に対して一言！  
目標は達成できましたか？？



専務 八木

### 良い年に！

来年も良い年になりますように。



営業：村上

### 健康第一

健康面でいえば運動をしなかったので  
あまりいいとはいえなかったと思いますので...  
来年こそ、健康第一！！



営業：渡辺

### 健康！！

運動はあまり出来ませんでした、  
健康にはちよつと気をつけましたので  
継続したいです。



営業：井田

### 恩返しの年

今年は・・・  
来年こそは頑張ります。



営業：和泉

### スポーツ&トレーニングでけが

なかなかスポーツが出来ず、愛犬の  
散歩がトレーニングでした。



営業：鈴木昭吾

### ダイエット

今年こそ痩せたいと思いつつ今年も  
終わり。来年頑張ります！



経理：飯田

### 喜怒哀の1年でした。

初孫の誕生。母親の死。  
目まぐるしい1年でした。



相談館：川名ミキ

### ゴルフデビュー

ついに、目標のゴルフのコースデビューをしま  
した。ゴルフ場に行くだけで気分が爽快になリ  
ますね。来年は更に充実した1年を目指します！



相談館：遠藤

### 神戸旅行

祖母に会いにしばらくぶりに神戸へ  
行きました。また来年も会いに行きます！！



社長



総務部長 川名



工事部長 鈴木



営業：朝倉



営業：黒澤



営業：鈴木将人



工事部：あびる



工事部：中山



相談館：相川

### メタボ解消

来年こそメタボ解消！  
毎日5千歩の散歩。

### 来年こそ減量！

そして、来年こそは〇〇！  
〇の中身はご想像にお任せします♪

### ようやくホッとしました

次男の進路もきまり「ホッ」として  
締めくくれそうです。

### あっという間の1年

おかげさまで5/15日に鴨川店をOPENさせて頂き、  
あっという間に1年が過ぎました。来年は、  
10万馬力でラストスパート！よろしくお願ひします。

### 慌ただしい1年

子供の就職引っ越し、何かと慌ただしい  
1年でした。目標のフォトンテスト入賞  
どころか応募すらで出来ず、来年は頑張ります！

### 新たなスタート

新たな職場で毎日が勉強の日々。  
時間経過も早く充実した毎日です。

### てんやわんやな1年

身内の不幸、新居への引越、第1子の誕生等々  
てんやわんやで始まった1年でした。来年は愛妻と  
愛息と穏やかな1年を過ごします。

### 元気！！

「元気」を目標にしましたが、  
まあまあ達成できたと思います。

### 幸

今年も良き人と出逢い、良い会社で働く事が  
出来、幸多き1年でした。

安房住まいる第9号より、営業2名、相談館スタッフ1名が  
新しく仲間になりました。次号より、順番にご挨拶させていただきます。  
何卒よろしくお願ひいたします。

### ～編集後記～

編集者：相談館 川名ミキ

12月になりました。お陰様で安房住まいるも第9号！できましたね。2014年、皆様はどんな1年でしたか？！冬季オリンピックが  
ワールドカップがあり、...なんて考えると早いと思う1年もじつじつと考えると色々あったなと感じます。私個人的には、  
「房日新聞に出てたね！」と沢山の方々にお声掛けを頂いた、劇的な1年だったような...この場をお借りしまして、皆様ありがとう  
ございました。また来年も、さらに皆様が健康で幸せな毎日を送れますように...よいお年をお迎えください。

